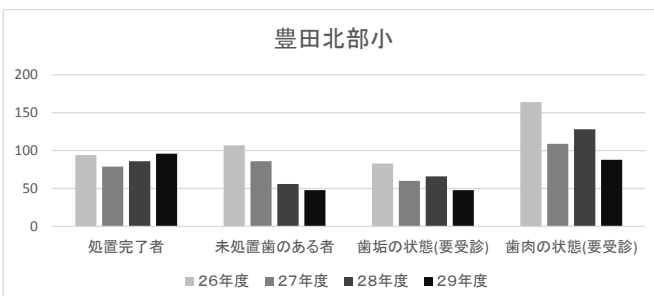



  
**平成26年度～29年度 ながいじ学府の歯科検診結果**
  


<豊田北部小>

※永久歯のみ対象 単位:人

|            | 26年度 | 27年度 | 28年度 | 29年度 |
|------------|------|------|------|------|
| 処置完了者      | 94   | 79   | 86   | 96   |
| 未処置歯のある者   | 107  | 86   | 56   | 48   |
| 歯垢の状態(要受診) | 83   | 60   | 66   | 48   |
| 歯肉の状態(要受診) | 164  | 109  | 128  | 88   |

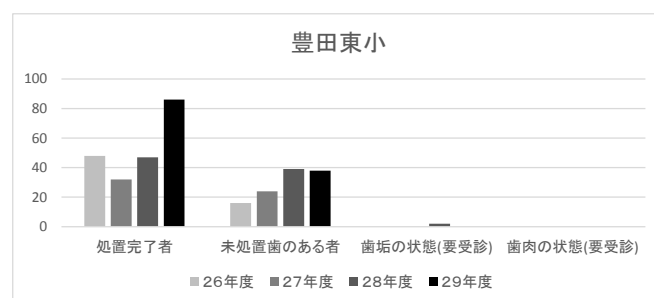


**歯の治療完了率**は、平成27年度(90%)→平成28年度(86%)と低下しました。今年度も、全員完治を目指して、早期受診をお願いします。平成26年度から開始した、歯みがき指導や歯みがき週間の実施により、児童・保護者ともに、歯の大切さを理解し、歯みがきや早期治療に取り組んでいただいたことで、全体的に数値は改善されています。しかし、歯肉の状態に関しては、治療が必要な児童が多いのが現状です。むし歯だけでなく、歯垢や歯肉の状態についても、歯科医への受診を**お願い致します**。

<豊田東小>

※永久歯のみ対象 単位:人

|            | 26年度 | 27年度 | 28年度 | 29年度 |
|------------|------|------|------|------|
| 処置完了者      | 48   | 32   | 47   | 86   |
| 未処置歯のある者   | 16   | 24   | 39   | 38   |
| 歯垢の状態(要受診) | 0    | 0    | 2    | 0    |
| 歯肉の状態(要受診) | 0    | 0    | 0    | 0    |

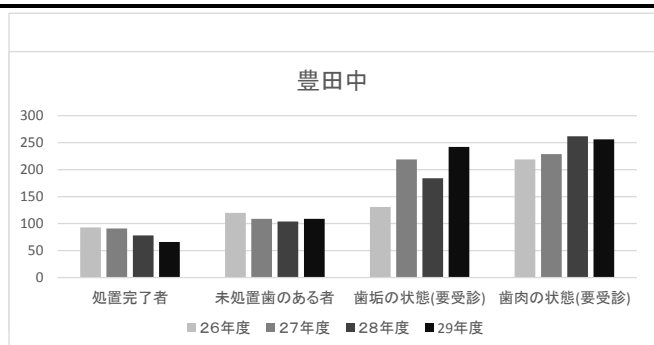


処置完了者が、平成28年度47人→平成29年度86人と増加しています。また治療完了率も、平成27年度(77%)→平成28年度(82%)と上昇しています。歯垢の状態や歯肉の状態については、歯科校医からの指摘はほとんどありません。本年度も、う歯予防・歯周疾患予防のために、歯みがき習慣の定着化とう歯早期治療への御家庭の御協力を、よろしくお願いたします。

<豊田中>

※永久歯のみ対象 単位:人

|            | 26年度 | 27年度 | 28年度 | 29年度 |
|------------|------|------|------|------|
| 処置完了者      | 93   | 91   | 78   | 66   |
| 未処置歯のある者   | 120  | 109  | 104  | 109  |
| 歯垢の状態(要受診) | 131  | 219  | 184  | 242  |
| 歯肉の状態(要受診) | 219  | 229  | 262  | 256  |



**歯の治療完了率**は、平成27年度(68.3%)→平成28年度(71%)に増加しました。歯肉の状態は前年度並みで、歯垢の状態は、前年度と比較すると1.4倍になりました。歯垢は2日間放置しておくと固まって歯石になります。歯石になってしまった場合は、歯科で除去をしなくてはなりません。なるべく早い受診をお勧めします。また、歯垢、歯石をこれ以上悪化させないように、正しいブラッシング法で毎日歯を磨くよう声をかけるなど、家庭での協力をお願い致します。

**むし歯は病気の一つです。生涯大切にしたい永久歯ですので、**  
**「早期治療」「食後の歯みがき習慣定着」への声掛けをお願いします。**